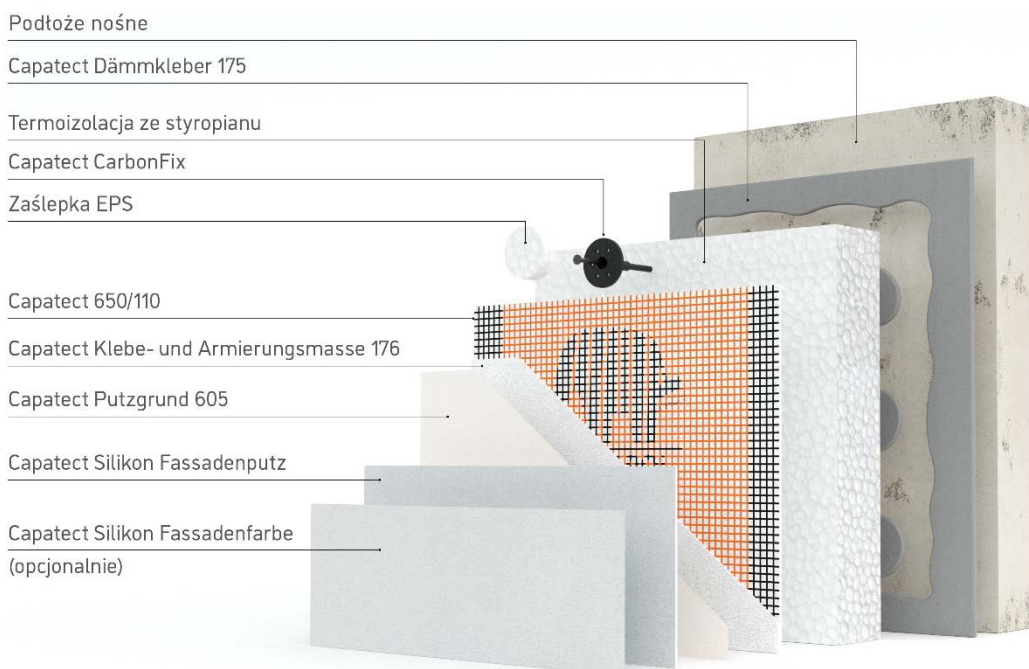


Capatect Standard B

System ociepleń ETICS wg wymagań europejskich w układzie ze styropianem (EPS)

Złożony zestaw izolacji cieplnej z wyprawami tynkarskimi Capatect Standard B jest przeznaczony do wykonywania ociepleń ścian zewnętrznych budynków nowo wznoszonych i użytkowanych, bez istniejącego ocieplenia. Może być stosowany na ścianach wykonanych z drobnowymiarowych elementów murowych (cegły, bloczki, kamień, itp.) lub betonu (monolitycznego lub elementów prefabrykowanych). Mogą być również stosowane na powierzchniach poziomych lub nachylonych, zapewniających właściwe odprowadzenie wód opadowych i śniegu, nie powodując ich zalegania. Może być stosowany do wykonywania ociepleń budynków o wysokości do 25 m.



Właściwości systemu:

Kompletność: Capatect Standard A to kompletny zestaw wyrobów do wykonywania ociepleń zapewniający sprawdzoną na etapie badań kompatybilność wszystkich składowych elementów systemu. Można w nim stosować zarówno płyty jak i lamele z wełny mineralnej.

Uniwersalność i wszechstronność: w układzie ociepleniowym można stosować zaprawę klejącą (2w1) Capatect Klebe und Armierungsmasse 176 do mocowania wełny i lameli oraz wykonywania warstwy zbrojonej.

Maksymalna grubość izolacji cieplnej EPS: 40 cm w przypadku nowego ocieplenia oraz w przypadku renowacji istniejącego ocieplenia. Dzięki temu system może być stosowany nie tylko w budownictwie tradycyjnym, ale także w energooszczędnym oraz pasywnym. Prawidłowo wykonany system zapewnia spełnienie wymaganej przepisami izolacyjności ścian zewnętrznych budynków, co skutkuje ograniczeniem strat ciepła i oszczędnością w kosztach ogrzewania.

Nierozprzestrzeniający ognia (NRO): dotyczy wszystkich układów systemu do 40 cm grubości EPS.

Nie wymaga kołkowania: w wypadku stosowania do klejenia zapraw klejowych Capatect-Dämmkleber 175 lub Capatect Klebe und Armierungsmasse 176 oraz EPS o grubości ≤ 15 cm w budynkach o wysokości do 12 m.

Długotrwała czystość i skuteczna ochrona przed rozwojem alg i grzybów: w bogatej ofercie tynków (oraz farb fasadowych) znajdują się produkty z dodatkiem biocydów zapewniające podwyższoną odporność na porostanie algami i grzybami.

Niska wodochłonność: dzięki czemu system zapewnia trwałość ścian zewnętrznych zabezpieczając je przed zamakaniem i nasiąkaniem wodą, (wodochłonność z tynkami silikonowymi po 24 h $\leq 0,11$ kg/m²).

Znakomita paroprzepuszczalność: nie ogranicza dyfuzji pary wodnej przez przegrodę co umożliwia swobodne odprowadzenie z muru nadmiaru wilgoci (np. technologicznej); współczynnik oporu dyfuzyjnego S_d już od 0,1 m dla tynku mineralnego.

Bogata kolorystyka tynków: umożliwia zaoferowanie bardzo bogatej palety kolorystycznej. Przy wykonywaniu ociepleń budynków systemem Capatect Standard B należy stosować wyprawy w kolorach o współczynniku światła rozproszonego (HBW) ≥ 20 . Współczynnik światła rozproszonego (HBW) oznacza ilość światła odbitego od elewacji, tym samym im wyższa wartość współczynnika – tym mniej energii absorbuje elewacja.

Dokumenty odniesienia:

System Capatect Standard B jest objęty Europejską Oceną Techniczną: ETA-18/0369 z 04.09.2022

Charakterystyka systemu i wytyczne wykonania:

Wykonanie ocieplenia w przypadku budynku nieocieplonego, polega na umocowaniu do istniejących ścian, od zewnątrz, warstwowego układu, składającego się ze styropianu jako materiału termoizolacyjnego, warstwy zbrojonej wykonanej z zaprawy klejącej i siatki zbrojącej oraz warstwy wykończeniowej. Płyty styropianowe powinny być mocowane za pomocą zaprawy klejącej lub zaprawy klejącej i łączników mechanicznych, przy czym niezależnie od metody mocowania powierzchnia klejenia powinna wynosić co najmniej 40 %.

Prace przygotowawcze:

Przed przystąpieniem do wykonania systemu Capatect Standard B należy zapoznać się z jego projektem technicznym, zgromadzić materiały, przygotować odpowiednie narzędzia, sprzęt, siatki ochronne itp. Zapoznać się z kartami informacyjno-technicznymi produktów oraz instrukcjami obsługi urządzeń. Przy wykonywaniu prac ociepleniowych należy bezwzględnie przestrzegać następujących zasad:

- wszelkie materiały wchodzące w skład systemu ociepleniowego muszą być stosowane zgodnie z przeznaczeniem i instrukcjami technicznymi produktów;
- w czasie prowadzenia prac temperatura otoczenia i podłoża nie powinna być niższa niż +5°C (a w przypadku tynków silikatowych +8°C) oraz wyższa niż +30°C. Zapewnia to odpowiednie warunki wiązania;
- podczas wykonywania robót i w fazie wiązania materiały należy chronić przed niekorzystnymi warunkami atmosferycznymi (deszcz, silne nasłonecznienie, silny wiatr); elewacja w trakcie prowadzenia prac powinna być osłonięta; wilgotność względna powietrza podczas prowadzenia prac nie może przekraczać 80%.
- Okna i stolarkę okienną na czas robót należy zabezpieczyć np. przy użyciu folii.

Ocena jakości podłoża:

Oceny jakości podłoża powinien dokonać projektant ocieplenia. W przypadku wątpliwości co do wytrzymałości podłoża należy sprawdzić jego wytrzymałość metodą *pull off*. (ITB Instrukcje, Wytyczne, Poradniki nr 447/2009).

Wymagania fizyko-chemiczne

Podłoże powinno być stabilne, wysezonowane, nośne, suche, czyste i pozbawione elementów zmniejszających przyczepność materiałów mocujących warstwę izolacji termicznej (np. kurz, pył, oleje szalunkowe itp.) o wytrzymałości co najmniej 0,08 MPa. Podłoże nie może zawierać ani być wykonane z materiału, którego wejście w reakcję chemiczną z dowolnym składnikiem zestawu wyrobów do wykonywania ocieplenia Capatect Standard B spowoduje utratę jego funkcji lub skuteczności całego zestawu.

Wymagania geometryczne

Podłoże powinno spełniać kryteria tolerancji odchyień powierzchni i krawędzi. W przypadku niespełnienia wymagań geometrycznych podłoże należy odpowiednio przygotować. Sposób przygotowania podłoża powinna określać dokumentacja techniczna - w projekcie wykonawczym ocieplenia.

Montaż profili cokołowych:

Ocieplenie należy rozpocząć od zamocowania profili cokołowych. Profile są podparciem dla pierwszego rzędu płyt, ułatwiają zachowanie równomiernego poziomu kolejnych warstw, wzmacniają dolną krawędź systemu, a kapinos chroni przed zaciekami wody. Profile należy mocować poziomo na cokole budynku, nie niżej niż 30 cm nad poziomem gruntu.

Mocowanie płyt EPS:

Zaprawę klejową nałożyć na tylną stronę płyty metodą obwodowo-punktową (wzdłuż brzegów płyty nałożyć wałek masy klejowej o szerokości ok. 5 cm, a na środku płyty 3 lub 6 owalnych placków masy klejowej wielkości dłoni). Powierzchnia kontaktu z masą oraz grubość warstwy zależy od tolerancji podłoża – materiał należy nanosić tak, aby powierzchnia kontaktu z klejem wynosiła min. 40%. Masa klejowa umożliwi wyrównanie nierówności podłoża do wielkości ± 1 cm. Płyty termoizolacyjne układać na wiązanie mijankowo pasami, przykładając i przyciskając do powierzchni z dołu do góry - dobrze docisnąć. Nie nakładać kleju w miejscach styku płyt. Zapobiegać obsuwaniu się płyt i odchyleniom od pionu.

Szlifowanie płyt EPS:

Po zamocowaniu powierzchni płyt EPS musi być równa, z tego powodu w razie potrzeby (np. uskoki krawędzi płyt) należy ją wyrównać – przeszlirować papierem ściernym. Czynność tę można wykonać po związaniu zaprawy klejącej tj. najwcześniej po 24 godz. od przyklejenia płyt. Jeżeli ze względu na harmonogram prac budowlanych płyty styropianowe muszą przez dłuższy czas pozostawać odkryte, to pod wpływem działania promieni UV mogą żółknąć. Miałka substancja powstająca w wyniku promieniowania musi zostać dokładnie zeszlifowana przed nałożeniem warstwy zbrojonej.

Wzmocnienie naroży:

Obligatoryjne jest wzmocnienie wszystkich naroży otworów okiennych i drzwiowych. Przed wykonaniem warstwy zbrojonej na całej powierzchni w narożach otworów (okna, drzwi) w masie szpachlowej należy zatopić wzmocnienie diagonalne Capatect Diagonalarmierung 651/00.

Mocowanie mechaniczne:

Do mocowania mechanicznego za pomocą łączników można przystąpić po upływie 24 godz. od przyklejenia płyt. Szczegółowe informacje o ilości łączników, ich długości i głębokości zakotwienia powinny być określone w projekcie technicznym ocieplenia.

Wykonanie warstwy zbrojonej:

Narożniki oraz zbrojenia w narożach otworów muszą być zainstalowane przed wykonaniem właściwej warstwy zbrojonej. W przypadku mocowania płyt termoizolacyjnych przy pomocy kleju i łączników mechanicznych warstwę zbrojoną wykonuje się najwcześniej po upływie 24 godzin. W przypadku mocowania tylko przy pomocy kleju (bez łączników) warstwę zbrojoną wykonuje się najwcześniej po upływie 3 dni od montażu płyt termoizolacyjnych. Należy przestrzegać zaleceń podanych w kartach technicznych wyrobów. Po tym czasie na płyty termoizolacyjne nakłada się zaprawę rozprowadza się ją równomiernie pacą ze stali nierdzewnej (np. „zębatą” o wielkości zębów 6-10 mm), tworząc warstwę z materiału klejącego na powierzchni nieco większej od przyciętego pasa siatki zbrojącej. Na tak przygotowanej warstwie natychmiast rozkłada się siatkę zbrojącą i zatapia ją przy użyciu pacy ze stali nierdzewnej, szpachlując na gładko. Siatka zbrojąca powinna być niewidoczna i całkowicie zatopiona w warstwie materiału klejącego. Siatka musi być umieszczona w 1/3 grubości warstwy licząc od zewnątrz. Siatkę zbrojącą należy układać na zakład o szerokości minimum 10 cm, względnie wyprowadzić poza krawędzie otworów okiennych i drzwiowych. Po nałożeniu siatki w pobliżu haków rusztowania na nacięcie nakłada się dodatkowy pasek siatki i zatapia ją w masie klejącej. Przy wykańczaniu cokołu z zastosowaniem listwy cokołowej, zatopioną siatkę należy obciąć wzdłuż dolnej krawędzi listwy. W szczególnych przypadkach (np. konieczność uzyskania zwiększonej odporności na uszkodzenia mechaniczne) możliwe jest stosowanie podwójnej warstwy siatki zbrojącej lub innego rozwiązania dedykowanego wzmocnieniu strefy cokołowej.

Gruntowanie warstwy zbrojonej:

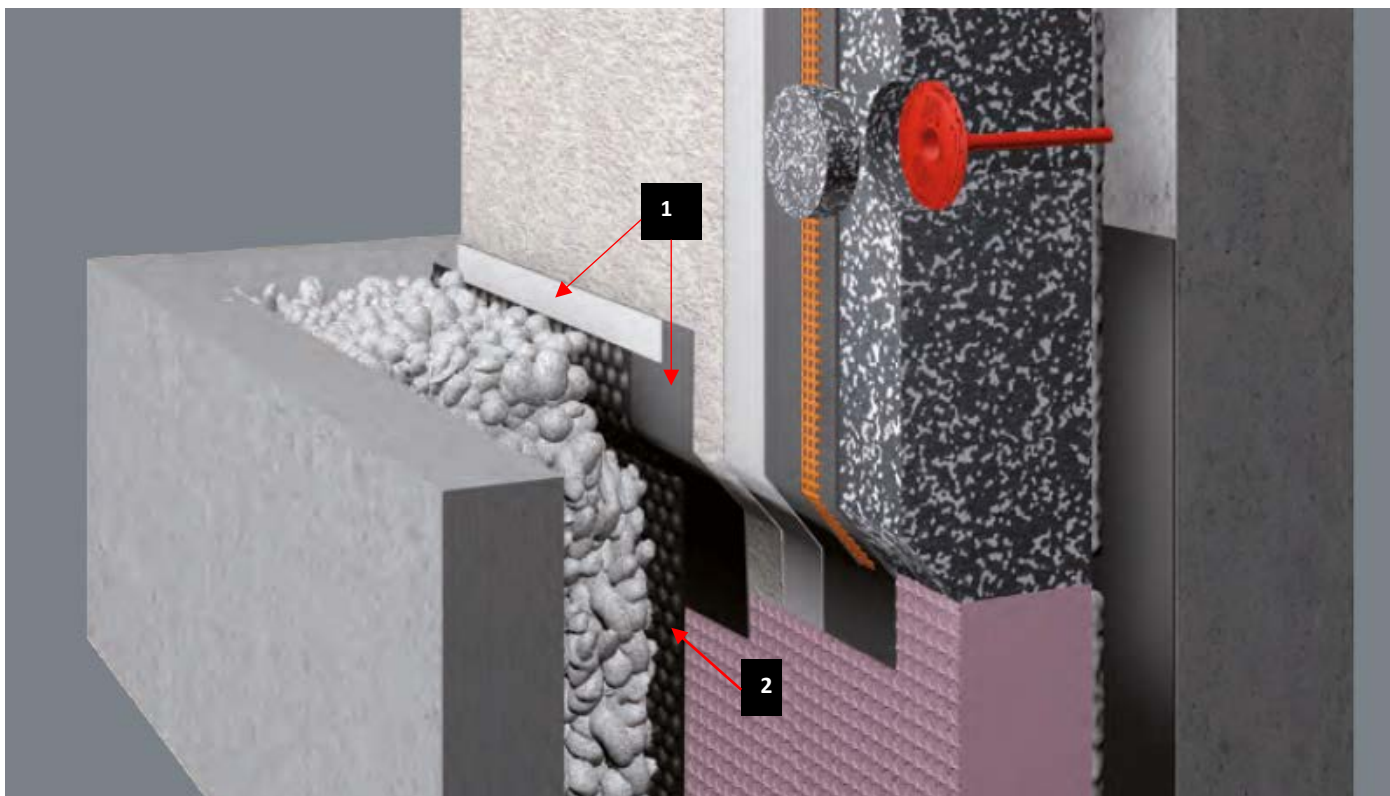
Przed wykonaniem wyprawy tynkarskiej wyschniętą warstwę zbrojoną należy zagruntować środkiem gruntującym Putzgrund 605. W wypadku stosowania tynków barwionych, Putzgrund 605 zabarwić na kolor tynku. Warstwa zbrojona musi być dobrze wyschnięta i związana. Praktyka potwierdziła regułę wysychania: 1 dzień przerwy na każdy 1 mm grubości warstwy przy sprzyjających warunkach atmosferycznych (temp. +20 °C ; wilgotność do ok. 60%). Oznacza to, że można przystąpić do gruntowania warstwy zbrojonej najwcześniej po upływie 3 dni od jej wykonania.

Wykonanie tynków nawierzchniowych

Zewnętrzna dekoracyjno-ochronna warstwa systemu stanowią tynki cienkowarstwowe polimerowe lub mineralne. System daje do wyboru aż 8 tynków różniących się rodzajem spoiwa oraz parametrami technicznymi. W wypadku tynków mineralnych zalecane jest malowanie ich farbami fasadowymi marki Caparol. W ofercie farb elewacyjnych marki Caparol dostępne są wszystkie rodzaje farb elewacyjnych.

ELEMENTY / WARIANTY SYSTEMU

Funkcja	Produkt
Zaprawa klejąca (do wyboru)	Capatect-Dämmkleber 175 Capatect Klebe und Armierungsmasse 176
Termoizolacja	Płyty styropianowe EPS o grubości 40 ÷ 400mm i właściwościach nie gorszych niż podane poniżej: EPS-EN-13163-T2-L2-W2-S5-P5 -DS(70,-)2- DS(N)2- TR80- BS(75) Reakcja na ogień- klasa E; współczynnik dyfuzji $\mu= 20 - 70$;
Dodatkowe mocowanie izolacji cieplnej	CARBON FIX - łącznik wbijany STR CARBON – łącznik wkręcany lub inne określone w DWU lub posiadające ETA zgodnie z ETAG 014, EAD 330196-00-0604 lub z EAD 330196-01-0604, z trzpieniem metalowym lub plastikowym, pod warunkiem że spełniają następujące wymagania: - średnica talerzyka: ≥ 60 mm - sztywność talerzyka: $\geq 0,3$ kN /mm - siła niszcząca talerzyk łącznika $\geq 1,0$ kN Łączniki nie są obligatoryjne jeżeli budynek jest niższy niż 12 m, a grubość styropianu ≤ 15 cm
Zaprawa do zbrojenia	Capatect Klebe und Armierungsmasse 176
Siatka	Capatect 650/110
Podkład gruntujący	Putzgrund 605
Tynk nawierzchniowy (do wyboru)	Capatect SIL-SI Fassadenputz K15 ; K20 Capatect Silikon Fassadenputz K15 ; K20 Capatect Mineral Fassadenputz K15 ; K20



Zalecane rozwiązanie i zabezpieczenie strefy cokołowej na styku z gruntem: 1) izolacja przeciwwilgociowa Capatet SockelFlex Carbon. Może być malowana farbą fasadową w kolorze powłoki wierzchniej ocieplenia. 2) Zabezpieczająca folia kubekowa.

Ogólne uwagi końcowe:

Roboty budowlane, związane ze stosowaniem systemu Capatet Standard B powinny być wykonywane przez firmy posiadające doświadczenie w wykonywaniu tego rodzaju systemów i gwarantujące właściwą jakość wykonywanych prac. Prace powinny być wykonane zgodnie z projektem technicznym, postanowieniami ETA-18/0369, zasadami sztuki budowlanej oraz obowiązującymi w tym zakresie Polskimi Normami i przepisami.

Wydanie grudzień 2023r. Powyższe informacje nie są wyczerpujące i kompletne. Jako producent nie możemy kontrolować warunków, w jakich produkt jest używany lub różnorodności czynników, które mają wpływ na wykorzystanie i zastosowanie produktu. Nie bierzemy odpowiedzialności za jakość wykonania prac firm wykonawczych oraz za szkody spowodowane użyciem wyrobu w sposób niezgodny z zaleceniami i w niewłaściwych celach. Zastrzegamy sobie prawo do zmiany podanych informacji bez wcześniejszego uprzedzenia.

Caparol Polska Sp. z o. o.; ul. Puławska 393; PL – 02-801 Warszawa ; Tel. 022 544 20 40, Faks 022 544 20 41; Internet: www.caparol.pl